

Školu najdete na adrese
Hradební 24, Třeboň 379 01

Sídlem školy je
Třeboňská 22, Třeboň Břilice
379 01

Kontaktovat Světoplavce lze
přes datovou schránku
(a2ea735) či přes
e-mail: info@svetoplavci.cz.
Podatelna je na e-mailu:
podatelna@svetoplavci.cz

Zřizovatelem ZŠ Světoplavci je
Základní škola Světoplavci,
s.r.o., IČO: 08411964

ZÁKLADNÍ ŠKOLA Světoplavci

obor vzdělání 79-01-C/01
Základní škola

Světoplavci jsou plně
organizovanou školou, která
má prozatím otevřen
1. - 5. ročník ZŠ a postupně
se rozšiřuje.

ŠKOLSKÁ RADA

Školská rada vznikla v srpnu
2020, má tři členy a dvakrát
za rok se schází, aby
projednala základní školské
dokumenty a směřování
Světoplavců.

VÝROČNÍ ZPRÁVA BYLA
SCHVÁLENA ŠKOLSKOU
RADOU DNE 29. 8. 2022.

Zpracovala ředitelka
Světoplavců Kateřina Parvonič

VÝROČNÍ ZPRÁVA 2021/22

VZDĚLÁVACÍ KONCEPT PROSTŘEDÍ A PŘÍLEŽITOST



Velkou část výuky tráví Světoplavci venku. S nadsázkou by se dalo říct, že kromě výuky psaní se vše ostatní odehrává v různých venkovních prostředích.

PO DRUŽINÁCH

Světoplavci pracují v malých, věkově i genderově smíšených skupinách, kterým říkáme družiny.

S PLÁNEM ROZVOJE

Základem rozvrhu každého Světoplavce je Kormidlo, jeho vlastní plán pro období 6 týdnů (1 plavby). V něm i prvňáčci vyjádří své cíle a přání v oblastech osobního rozvoje.

VLASTNÍ CESTOU

Na základě nabídky ze strany průvodců si pak Světoplavci volí konkrétní rozvojové programy a plánují vlastní doplňkové aktivity k rozvoji.

S VNITŘNÍ MOTIVACÍ

V bezpečném a respektujícím prostředí Světoplavci objevují nové oblasti vědění za podpory průvodců.

SE ZAPOJENÍM RODINY

Na závěr každé plavby Světoplavec s rodičem a pedagogem absolvuje Triangl, na kterém hodnotí dosažené pokroky a představuje další plány.

Světoplavci pracují podle vlastního inovativního konceptu Prostředí a příležitost, který je promítnut do ŠVP Prostředí a příležitost. V konceptu má významné místo formující prostředí, práce s hodnotami a rozvoj klíčových kompetencí, zejména kompetence k učení. Součástí ročního plánu, tzv. Akcovníku jsou vícedenní výpravy na konci každé plavby. Závěrem roku se koná školní týdenní tábor.

PRŮBĚH ŠKOLNÍHO ROKU

Světoplavci jsou plně organizovanou školou, která ve školním roce 2021/22 provozovala 1. - 4. ročník pro celkem 39 dětí. Tento školní rok se obešel téměř bez distanční výuky, škola zůstala v dálkové formě vzdělávání na jeden jediný den.

Světoplavci provazují práci ve škole a školní družině, která je přirozenou součástí vzdělávání. Děti si v průběhu dnů plánují a volí vlastní činnosti, vybírají z nabízených a využívají připravená prostředí, která se v průběhu roku mění.

Škola je zapojena do programu Pokusné ověřování kombinovaného vzdělávání a v této formě, tedy částečně distančně, se ve Světoplavcích v roce 2021/22 vzdělávalo celkem 22 dětí.

Světoplavci chodili do školy buď v režimu denní docházky nebo v různých způsobech kombinované docházky, kdy ve škole trávili až 3 dny v týdnu. Někteří s podporou elektronické nástěnky Padletu pracovali téměř úplně z domova a s námi jezdili na velké vícedenní expedice a Slavnosti.

ZŠ Světoplavci už takto druhým rokem testuje nový model školní docházky a skrze zpětnou vazbu poskytuje MŠMT stejně jako 70 dalších škol po celé ČR podpůrné informace pro oficiální zavedení třetího modelu docházky v dalších letech.

LIDÉ KOLEM SVĚTOPLAVCŮ



TERKA OPEŠKOVÁ
Provází Světoplavce při objevování češtiny i vlastních hranic, ukazuje, jak krásné jsou jednotlivé oblasti vědění člověka a miluje hudbu.



KÁČA PARVONIČ
Pomáhá Světoplavcům s plánováním a vyhodnocováním vlastních pokroků a podporuje je ve vlastních cestách rozvoje.



JAN SMRČKA - ČÁP
Vyráží se Světoplavci na expedice, objevuje krásy horolezecké stěny a zavádí do školy principy udržitelného a ekologického fungování.



ŠÁRKA POLANECKÁ
Objevuje se Světoplavci Hejného prostředí v matematice a informatice, objevuje a dělá pokusy a moc ráda hraje deskovky.



PETRA ŠACHLOVÁ - ZEBRA
Hraje si a rozvíjí se se Světoplavci v družině, vaří s nimi, peče, pěstuje a stará se o vše živé.



ŠTĚPÁN ŠULC
Se Světoplavci tvoří při výtvarných aktivitách, vyrábí v dílně, hraje hry a zkouší nejrůznější sporty.



ALEX BERNARDOVÁ - ŠUMĚNKA
Se Světoplavci tráví čas zásadně venku: společně objevují taje přírody a učí se základům vědecké práce.



MARIA LONGLEY
Pomáhá Světoplavcům překonávat jazykovou bariéru ve škole i školní družině a moc ráda s nimi tráví čas v přírodě.

 **Světoplavci**
svět plný dobrodružství

Světoplavci během roku doplnili průvodcovský tým na 8 průvodců, kteří pokrývají svou odborností všechny potřebné oblasti vzdělávání na prvním stupni. Hladký chod školy dále zajišťují lidé vykonávající ekonomickou, administrativní a technickou podporu školy. Všem patří dík za jejich práci!

ZÁPISY U SVĚTOPLAVCŮ

Světoplavci nabízejí tři režimy školní docházky: denní docházku (program Školák), kombinovanou docházku (program Napůl školák) a individuální vzdělávání (program Domškolák).

V průběhu celého dubna 2022 probíhal zápis do ZŠ Světoplavci. V předzápise projevilo zájem přes 40 dětí, zápisem potvrdilo 41 z nich, přijato bylo 17 nových Světoplavců.

Do programu Školák byli přijati zápisem 4 noví Světoplavci a přestupem 3 další.

Do programu Napůl školák bylo zápisem přijato 14 nových Světoplavců a přestupem dalších 8 žáků.

Ve školním roce 2021/22 po proběhnutí zápisů a přestupů měla škola celkem 36 žáků 1., 2., 3., 4. a 5. ročníku základní školy.

UDÁLOSTI U SVĚTOPLAVCŮ

ZVYŠUJEME KAPACITU A PESTROST ŠKOLY

V průběhu roku jsme rekonstruovali část školních prostor. Cílem bylo zajistit podmínky pro navýšení kapacity školy na 112 žáků, ale také zřdit nové výukové prostory.

Vznikla tak výtvarna nebo badatelna. V ní se mimo jiné zabydlí zvířata, o která budeme pečovat. V prvním patře školy je připraven prostor, kde se v následujícím školním roce otevře předškolní klub.

SPOLUPRACUJEME S MÍSTNÍMI INSTITUCEMI

I nadále pravidelně navštěvujeme v rámci čtenářských úterků Městskou knihovnu Třeboň a i díky péči ze strany jednotlivých paní knihovnic se Světoplavci velice dobře orientují v knihovně a dny strávené v ní patří k těm nejmilejším.

SPOLUPRÁCE SE ŠMP

Jsme spolupracující školou se sítí Škola můj projekt, která se zaměřuje na projektovou výuku, systematický rozvoj klíčových kompetencí a důraz na mapování skutečné úrovně rozvoje jednotlivce. Máme se Škola můj projekt skvělé vztahy a děkujeme za jejich osobní podporu!

Speciální dík patří Městu Třeboň, které nás od začátku nadstandardně podporuje a vytváří nám velice vstřícné a dobré podmínky pro naše působení v Třeboni. Děkujeme!

PEDAGOGOVÉ SE VZDĚLÁVAJÍ

Každý pedagog Světoplavců má zpracován svůj plán osobního rozvoje, který zahrnuje i další vzdělávání. V tomto školním roce si tým doplnil zdravotnické vzdělání a kvalifikaci zdravotníka zotavovacích akcí. Pokračovali jsme s rozvojem kompetencí v Hejného matematice a ve výukce robotiky.

PODPORUJEME ZDRAVÝ VÝVOJ DĚTÍ

Škola svým konceptem cílí na individuální přístup a osobní rozvoj tažený vnitřní motivací dítěte, což působí preventivně v předcházení sociálně patologickým jevům. Máme zpracován Minimální program prevence a podle něj realizujeme své aktivity. Také se zaměřujeme na rozvoj klíčových kompetencí a podporu a tvorbu bezpečného školního prostředí. Ve školním roce 2021/22 škola evidovala 7 žáků se speciálními vzdělávacími potřebami.

SVĚTOPLAVCI JSOU VIDĚT

Škola opakovaně publikuje v místním tisku, aktivně komunikuje s vedením města a postupně si buduje zázemí pro zapojování do komunitního prostoru města Třeboně. Na konci školního roku uspořádali děti Masopustní představení na náměstí a pro rodiče pak před prázdninami připravili Jahodovou slavnost.

Světoplavci jsou aktivní i na webu a sociálních sítích.

 **Světoplavci**
svět plný dobrodružství

ŠKOLA SE ROZVÍJÍ

Z projektu Šablony III jsme reallizovali program o bezpečí dětí, dramatickou dílnu, loutkářskou dílnu nebo návštěvu farmy. Světoplavci navštívili Jihočeskou televizi a vyzkoušeli si načátet reportáž v terénu.



EVROPSKÁ UNIE
Evropské strukturální a investiční fondy
OP Výzkum, vývoj a vzdělávání



MINISTERSTVO ŠKOLSTVÍ,
MLÁDEŽE A TĚLOVÝCHOVY

HOSPODAŘENÍ ŠKOLY

ČERPÁNÍ DOTACÍ ZE STÁTNÍHO ROZPOČTU

Základním zdrojem financování provozu Základní školy Světoplavci jsou dotace poskytované MŠMT.

Ty v roce 2021 činily 1.388.524,- Kč, za celý školní rok 2021/22 činily dotace 3.190.587,- Kč.

CELKOVÝ HOSPODÁŘSKÝ VÝSLEDEK

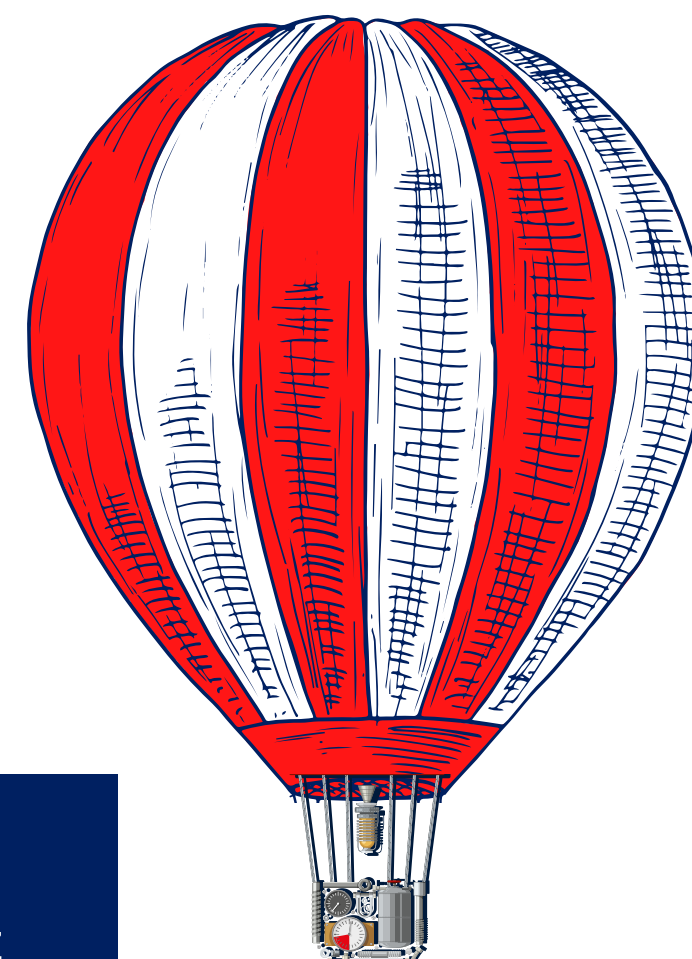
V roce 2021 byl celkový výsledek hospodaření školy - 424.575,- Kč.

NÁKLADY ŠKOLY

Škola na svůj provoz vynaložila v roce 2021 celkem 2.148.607 tis. Kč. Dvěma největšími položkami v rozpočtu byly mzdy a nájem.

DOTACE Z ROZVOJOVÝCH PROJEKTŮ

Škola pokračovala v realizaci Šablony v rámci Operačního programu Výzkum, vývoj a vzdělávání MŠMT Výzvy č. 02_20_080 Šablony III.



Rodiče o Světoplavcích říkají:

"Přes počáteční rozpaky a lehkou nedůvěru k něčemu neznámému vidíme teď na Terezce, že dělá pokroky. Nejen v učení, ale ve spoustě dalších dovedností, které jsou možná důležitější než znalosti. Myslím, že se to od ní budeme učit taky:). A Terezka je moc spokojená. Tak bychom vám za vaše nadšení a práci, která je často hodně nad rámec povinností, chtěli moc poděkovat."